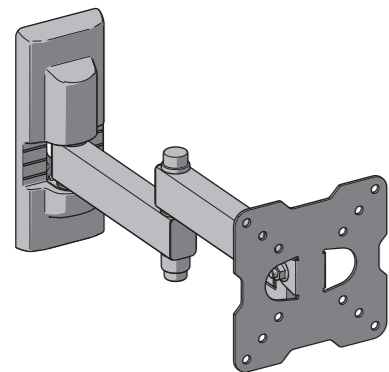


# FLATSTYLE FDR100

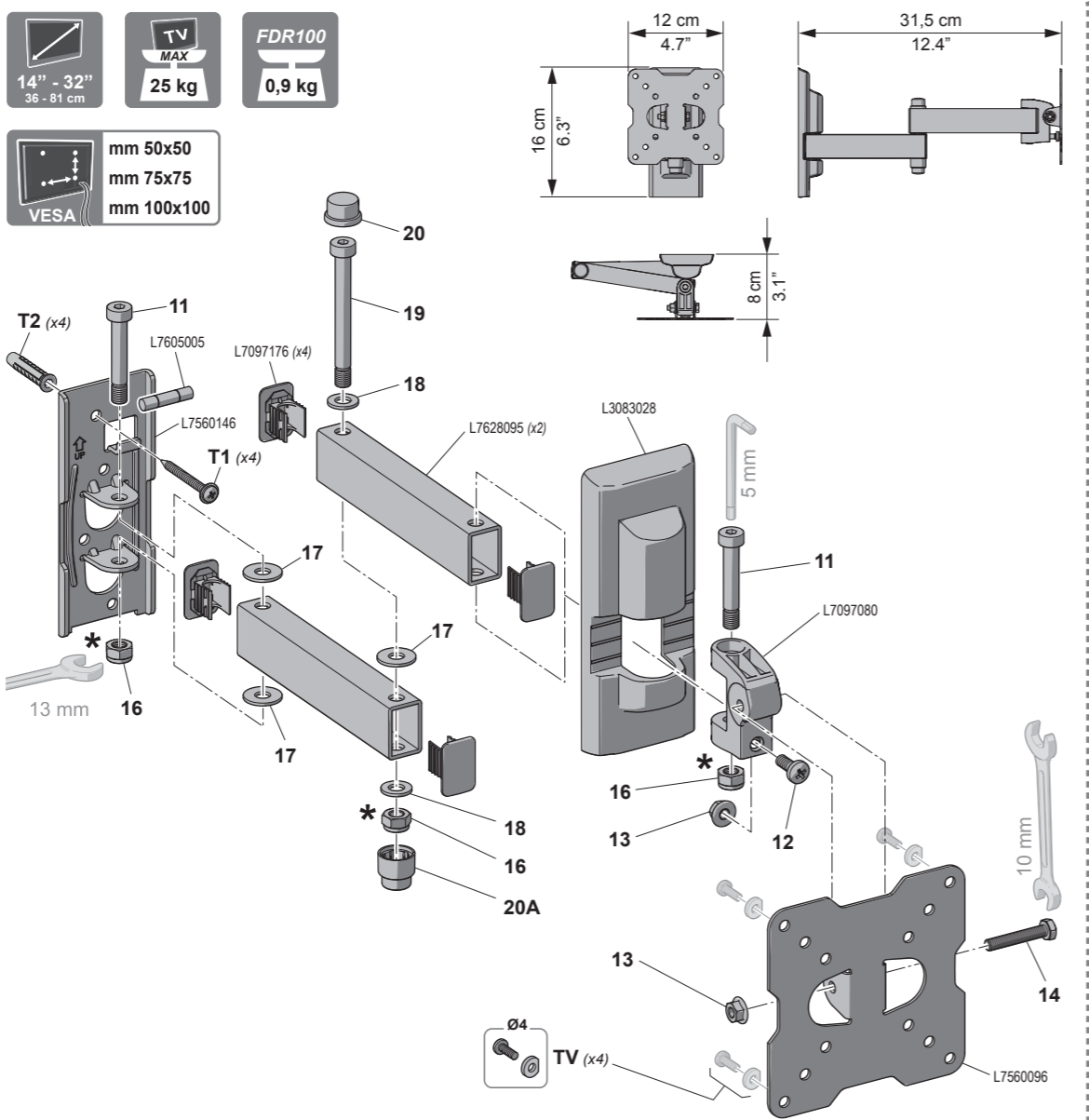


IT ISTRUZIONI DI MONTAGGIO  
FR INSTRUCTIONS DE MONTAGE  
EN MOUNTING INSTRUCTIONS  
DE MONTAGEANLEITUNG  
NL MONTAGEVOORSCHRIFT  
ES GUÍA DE MONTAJE  
PT INSTRUÇÕES DE MONTAGEM  
PL INSTRUKCJA MONTAŻU  
CZ NÁVOD K MONTÁŽI  
RO INSTRUCȚIUNI DE MONTARE  
HU SZERELÉSI ÚTMUTATÓ  
FI ASENNUSOHJEET  
SK NÁVOD NA MONTÁŽ  
SL NAVODILA ZA MONTAŽO  
MK ИНСТРУКЦИЈИ ЗА МОНТАЖА  
SQ UDHËZIME PËR MONTIMIN  
HE הוראות הרכבה

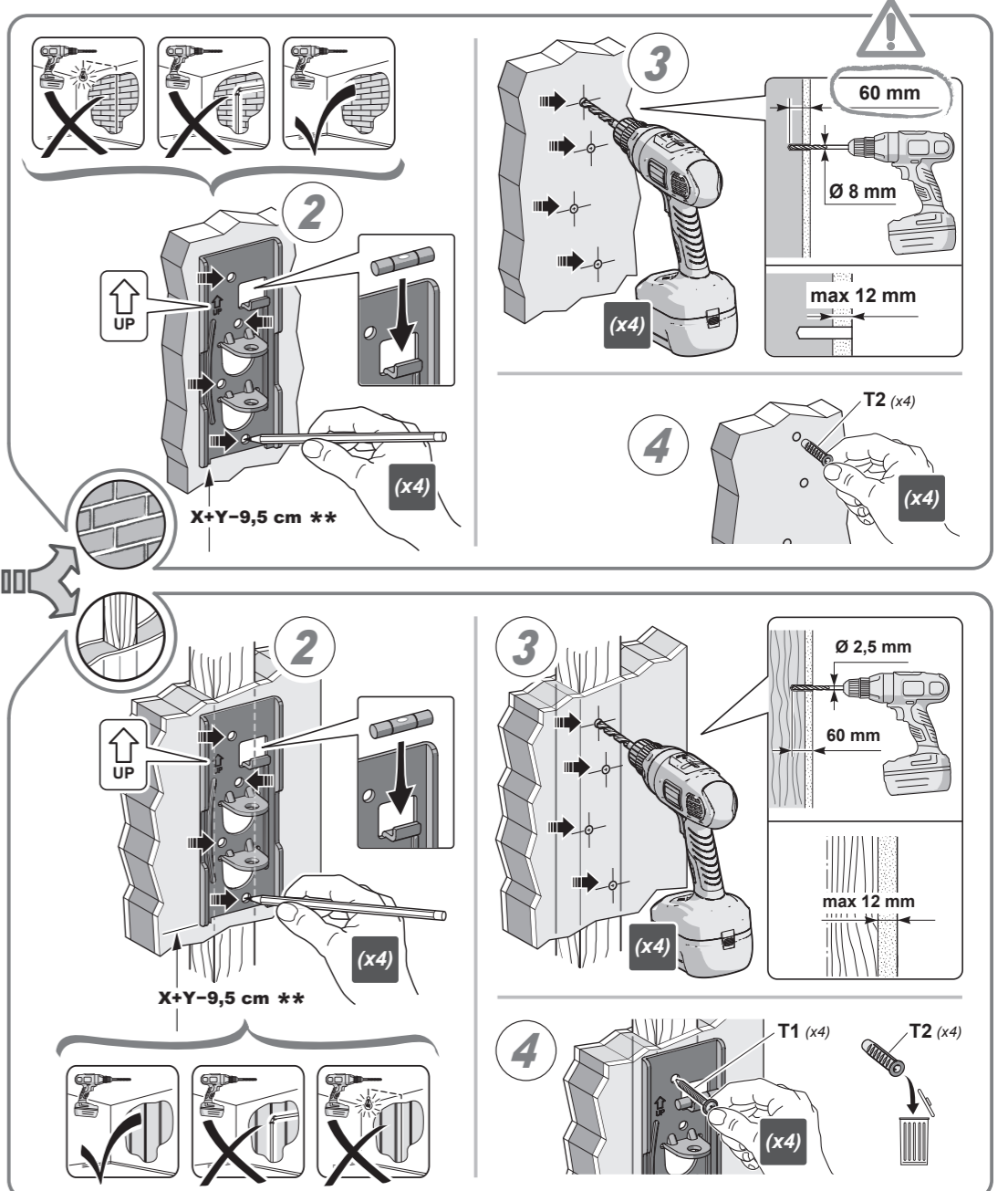
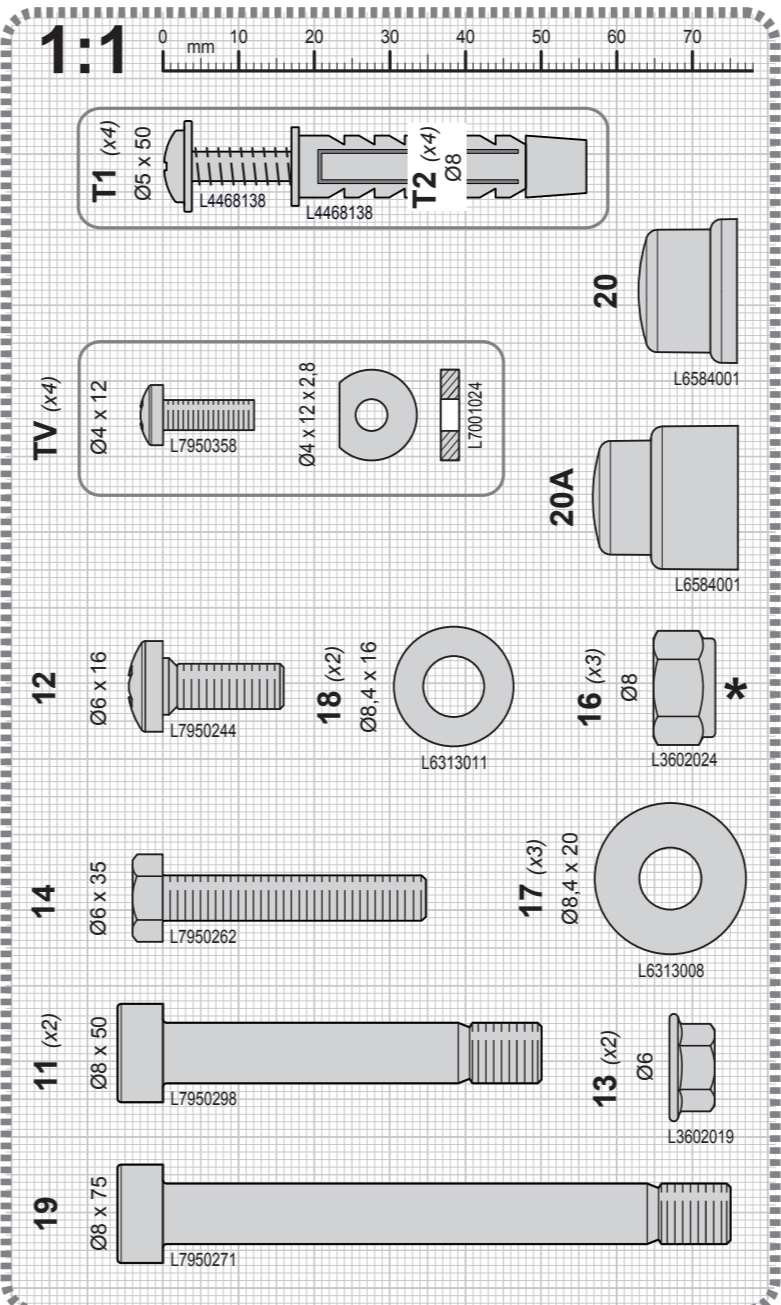
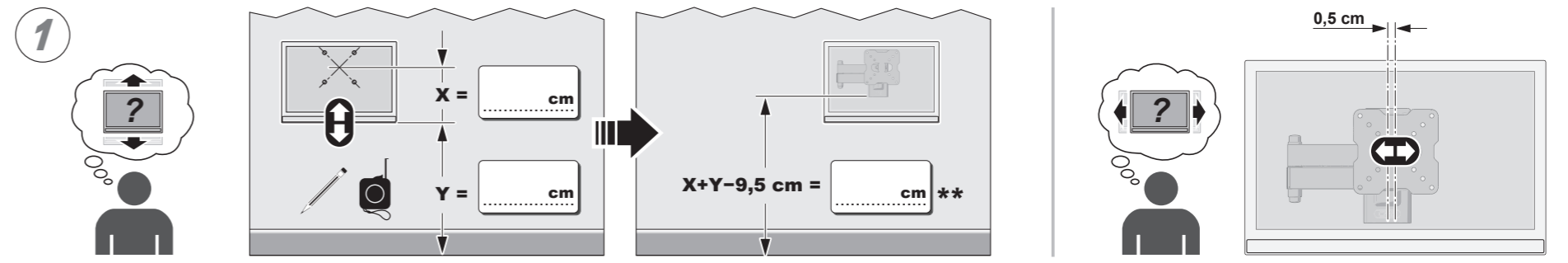
Meliconi S.p.A. - V. Minghetti, 10  
40057 Cadriano di Granarolo E. (BO) Italy  
www.meliconi.com e-mail: info@meliconi.com

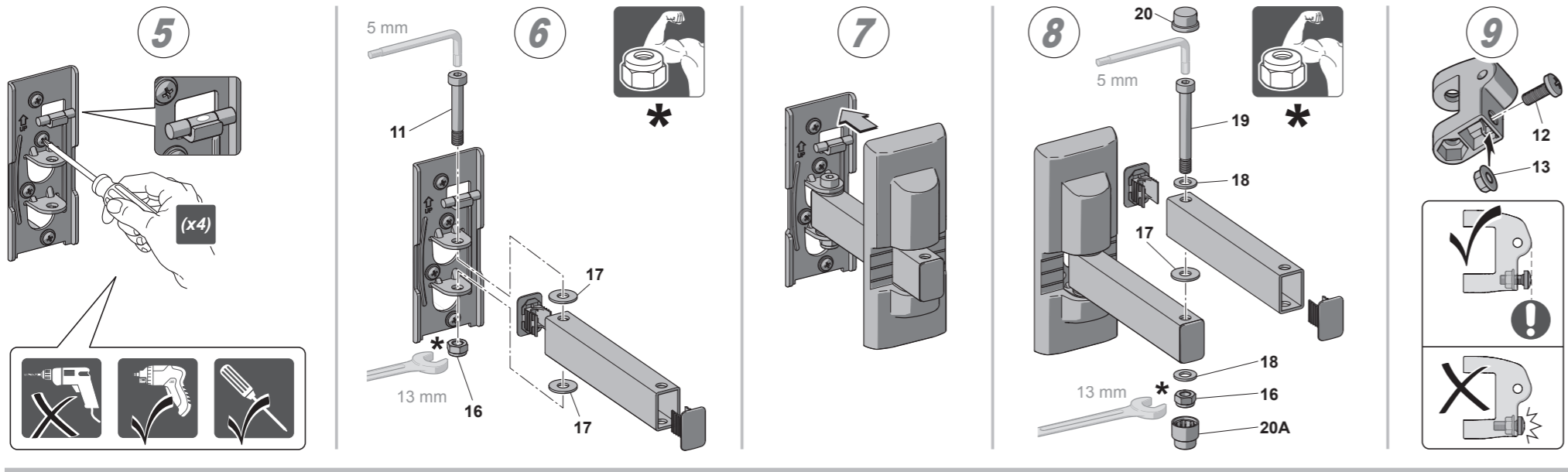


IT Dati tecnici FR Caractéristiques techniques EN Technical data ES Datos técnicos



\* IT Dado autobloccante, specifico per evitare svitamenti accidentali. Avvitare in maniera decisa, con gli appositi attrezzi, anche dopo aver avvertito la prima resistenza.  
FR Écrou autobloquant, conçu pour éviter tout desserrage accidentel. Serrez fermement, avec les outils appropriés, même après avoir perçu la première résistance.  
EN Self-locking nut, designed to prevent accidental loosening. Tighten firmly, with the correct tools, even after feeling the first resistance.  
ES Tuerca autobloqueante para evitar que se afloje. Enroscar a fondo con las herramientas específicas, incluso después de haber notado la resistencia inicial.





**IT** • Vi consigliamo di leggere attentamente le istruzioni prima di utilizzare il prodotto e di conservarle per futura necessità. • Questo prodotto contiene piccoli elementi che, se ingeriti, potrebbero provocare soffocamento. Tenere fuori dalla portata dei bambini! • Consultare il manuale del TV per una corretta installazione e regolazione ergonomica. • Si consiglia di fare eseguire il montaggio e l'installazione del prodotto da parte di un installatore o rivenditore qualificato. • Prima di montare il supporto verificate l'idoneità della parete su cui volete appalarlo il prodotto. • I tasselli forniti sono adatti esclusivamente per applicazioni sui pareti in legno pieno, mattoni pieni in laterizio e mattoni in cemento armato. Per l'installazione sui pareti di materiali diversi devono essere utilizzati sistemi di ancoraggio differenti. • Si raccomanda di eseguire i fori nella parete della profondità e diametro prescritti, con un passo di 5 mm. • Per il montaggio sulla parete in legno utilizzare esclusivamente il TV con passo e fori di fissaggio indicati. • La viti in dotazione per fissare la TV al supporto sono adatte alla maggior parte delle TV presenti sul mercato, ma potrebbero non andare bene per il vostro. Verificate che materiali, passo e lunghezza delle viti siano adeguate al Vostro TV, in caso contrario acquistatele dalle nuove. • Al fine d'evitare l'eccessiva tensione sui connettori lasciare i cavi adeguatamente lenti. • Il supporto è idoneo esclusivamente ad ambienti interni domestici con temperatura tra +5°C e +40°C. • Per la pulizia del prodotto usare un panno inumidito con una soluzione di acqua tiepida e sapone neutro, non utilizzare solventi. • Si consiglia di verificare periodicamente punti di ancoraggio e parti in movimento o rotazione. • Il prodotto, se danneggiato, non deve essere utilizzato. • Attenersi alle istruzioni di assemblaggio del manuale d'istruzione. • Si declina qualsiasi responsabilità in caso di mancata osservanza di queste istruzioni, delle limitazioni d'uso o per modifiche apportate al supporto.

**FR** • Veuillez lire attentivement les avertissements et les instructions de montage avant d'utiliser ce support. Conservez le manuel d'instructions pour une consultation ultérieure. • Ce support contient de petites pièces pouvant entraîner un risque d'étouffement en cas d'ingestion. Tenir hors de la portée des enfants! • Consultez la notice du fabricant de votre télévision avant d'installer le produit. • Il est conseillé d'utiliser un installateur ou un professionnel. Avant de monter ce support, vérifiez l'état du mur sur lequel il sera fixé. • Les chevilles et les vis fournies conviennent aux murs en béton, en briques pleines. Pour l'installation sur des murs composés de matériaux différents, il est nécessaire d'utiliser des systèmes d'ancrage différents, non fournis. • Les vis en dotation pour fixer la TV au support sont adaptées à la majorité des téléviseurs présents sur le marché, mais peuvent ne pas convenir à votre modèle. Vérifiez que les matériaux, l'espacement et la longueur des vis sont adaptés à votre téléviseur, en cas contraire, achetez-les séparément. • Afin d'éviter l'excès de tension sur les connecteurs, laissez les câbles correctement relâchés. • Le support est destiné exclusivement à un usage domestique intérieur avec une température ambiante comprise entre +5°C et +40°C. • Nettoyez le produit avec un chiffon imbibé d'une solution d'eau tiède et de savon neutre, n'utilisez pas de solvants. • Il est conseillé de vérifier régulièrement les points d'ancrage et les parties mobiles ou rotatives. • N'utilisez ce support s'il est endommagé. • Respectez les instructions d'assemblage du manuel d'instructions. Vous déclinez toute responsabilité en cas de non-respect de ces instructions, des limites d'utilisation ou en cas de modifications apportées à ce support et ses accessoires.

**EN** • Please read the warnings and assembly instructions carefully before using this product. We suggest you check the instruction manual for future use. • This product contains small parts that if swallowed may cause suffocation. Keep out of the reach of children. • Consult the TV manual to ensure the product is installed correctly and adjusted ergonomically. • We suggest you rely on a qualified installer or retailer to assemble and install the product. • Before mounting the bracket check that the wall you wish to apply it to is suitable. • The screw anchors supplied are suitable only for use on solid walls, perforated brick and reinforced concrete walls. When installing the bracket on other kinds of walls, different anchoring systems should be used. • When drilling holes in walls, make sure that they are the correct depth and diameter and remove any dust and waste. • When mounting the bracket on solid wooden walls or beams, use only the self-inflating screws supplied. No screw anchors are required as specified in the instructions. • The product should only be used to carry TVs with the weights and drillholes indicated. • The screws supplied to secure the TV to the bracket are suitable for the majority of TVs on the market, but they may not be right for yours. Check that the diameter, length and thread of the screws are right for your TV and if they are not purchase new ones. • In order to avoid putting excessive tension on the connectors leave the cables slack. • The bracket is designed for use only in indoor domestic environments with temperatures between +5°C and +40°C. • Only use warm water and neutral soap to clean the product. Do not use solvents. • Regularly check the anchorages and any parts that move or rotate. • If damaged, the product should not be used. • Follow the assembly instructions in the instruction manual. No liability will be accepted if these instructions and proper uses are not adhered to or if the bracket is tampered with in any way.

**DE** • Bitte lesen Sie die Hinweise und Montageanweisungen vor der Verwendung des Produkts aufmerksam durch. Wir empfehlen Ihnen, die Gebrauchsanweisung für einen künftigen Bedarf aufzubewahren. • Dieses Produkt enthält kleine Teile, die im Falle des Verschluckens zum Ersticken führen können. Nicht in Reichweite von Kindern aufbewahren! • Um das Fernsehgerät korrekt zu installieren und ergonomisch einzustellen, nehmen Sie das Handbuch zur Hilfe. • Wir empfehlen Ihnen, die Montage und Installation des Geräts von einem qualifizierten Installateur bzw. Einzelhändler vornehmen zu lassen. • Bevor Sie die Halterung montieren, vergewissern Sie sich, dass die Wand, an der das Gerät installiert werden soll, dazu geeignet ist. • Die mitgelieferten Dübel sind ausschließlich für die Montage an Wänden aus Vollholz, Vollziegelsteinen oder Stahlbeton geeignet. Für die Installation an Wänden aus anderen Materialien müssen andere Befestigungssysteme verwendet werden. • Achten Sie darauf, die Bohrungen in der Wand mit der Tiefe und dem Durchmesser auszuführen, die vorgeschrieben sind, und entfernen Sie anschließend den Staub und Schutt aus den Löchern. • Verwenden Sie für die Montage an Vollholzwänden bzw. Holzblöcken ausschließlich die im Lieferumfang enthaltenen Schraubdübel (siehe Gebrauchsanweisung). • Das Produkt kann ausschließlich für Fernsehgeräte halten, deren Gewicht und Befestigungssicher den Angaben entsprechen. • Die mitgelieferten Schrauben zur Befestigung des Fernsehgeräts an der Halterung passen auf die meisten der im Handel erhältlichen Geräte, sind jedoch unter Umständen für Ihr Gerät nicht geeignet. Stellen Sie sicher, dass der Durchmesser, der Schritt und die Länge der für Fernsehgeräte vorgesehenen Schrauben mit den Angaben des Herstellers übereinstimmen. • Die Halterung ist ausschließlich für Innenräume mit einer Temperatur zwischen +5°C und +40°C geeignet. • Verwenden Sie für die Reinigung einen feuchten Lappen mit lauwarmem Wasser und neutraler Seife, keine Lösungsmittel. • Wir empfehlen Ihnen, die Befestigungsstellen und die Bewegungs- bzw. Rotationsstelle regelmäßig zu überprüfen. • Falls das Produkt beschädigt ist, darf es nicht gebraucht werden. • Beachten Sie die Montageanleitung, die in der Gebrauchsanweisung enthalten ist. Wir übernehmen keine Haftung für die Nichtbeachtung dieser Anleitung und der Gebrauchseinschränkungen bzw. für Änderungen, die an der Halterung vorgenommen werden.

**NL** • Lees de aanwijzingen en montage-instructies aandachtig voordat u dit product gebruikt. Geadviseerd wordt om de gebruiksaanwijzing te bewaren voor raadpleging in de toekomst. • Dit product bevat kleine elementen die verstikking kunnen veroorzaken als ze worden ingeslikt. Buiten het bereik van kinderen houden! • Raadpleeg de handleiding van de tv voor de juiste instelling en ergonomische regeling. • Geadviseerd wordt het product te laten monteren en installeren door een erkende installateur of dealer. • Voordat de drager wordt gemonteerd moet worden nagegaan of de wand waaraan u het product wilt bevestigen geschikt is. • De meegeleverde plugjes zijn uitsluitend geschikt voor bevestiging aan muur van massief hout, volle bakstenen en muur van gewapend beton. Voor montage aan wanden van ander materiaal moeten andere verankeringssystemen worden gebruikt. • Aanbevolen wordt met de voorgeschreven doorsnede en diepte in de wand te boren, en vervolgens stof en rommel uit de gaten te verwijderen. • Voor montage aan wanden van massief hout of houten balken moeten uitsluitend de meegeleverde zelfopblazende schroeven worden gebruikt, zonder plug, volgens de instructies. • Het product is uitsluitend geschikt om tv's te ondersteunen met het aangegeven gewicht en de aangegeven bevestigingsgaten. • De meegeleverde schroeven voor bevestiging van de tv aan de drager zijn geschikt voor de meeste televisies die in de handel verkrijgbaar zijn, maar zijn mogelijk niet geschikt voor uw tv. Controleer of de doorsnede, spoed en lengte van de schroeven geschikt zijn voor uw tv, in hoop nieuwe schroeven als ze niet geschikt zijn. • Laat de kabels voldoende los hangen om een te grote spanning op de connectors te vermijden. • De drager is uitsluitend geschikt voor gebruik binnenshuis in woonomgevingen met een temperatuur tussen +5°C en +40°C. • Gebruik voor de reiniging van het product een neutrale zeep, gebruik geen agressieve reinigingsmiddelen. • Geadviseerd wordt de bevestigingspunten en de bewegings- en draaiende onderdelen regelmatig te controleren. • Als het product beschadigd is, mag het niet worden gebruikt. • Volg de assemblage-instructies in de gebruiksaanwijzing. U wordt geen aansprakelijkheid aanvaard in het geval deze instructies niet worden opgevolgd, als de gebruikseisen niet worden aangehouden of als er wijzigingen worden aangebracht aan de drager.

**ES** • Lea atentamente las advertencias y las instrucciones de montaje antes de usar este producto. Se recomienda conservar el manual de instrucciones para consultarlo cuando sea necesario. • Este producto contiene elementos de pequeño tamaño que pueden provocar asfixia si son ingeridos. Mantener alejado del alcance de los niños • Consulte el manual del televisor para garantizar la instalación correcta y la regulación ergonómica. • Se recomienda contactar con un técnico instalador o un distribuidor cualificado para realizar el montaje y la instalación del producto. • Antes de montar el soporte, compruebe que la pared en la que desea aplicar el producto sea adecuada para la instalación. • Los tacos incluidos de serie sólo son adecuados para aplicaciones en paredes de madera maciza, ladrillos macizos o paredes de cemento armado. Para la instalación en paredes realizadas con materiales distintos, es necesario usar sistemas de anclaje diferentes, no incluidos. • Las tornillos incluidos de serie no son adecuados para la mayoría de los televisores presentes en el mercado, pero pueden no ser adecuados para el suyo. Compruebe que el diámetro, el paso y la longitud de los tornillos sean adecuados para su televisor. Si no lo son, compre tornillos nuevos. • No tense excesivamente los cables, podría dañar los conectores. • El soporte es adecuado para entornos domésticos internos con una temperatura comprendida entre +5 y 40°C. • Para limpiar el producto, utilice un paño humedecido con una solución de agua tibia y jabón neutro. No utilice disolventes. • Se recomienda comprobar los puntos de anclaje y los componentes desmontables o rotativos de manera periódica. • No utilice este producto si está dañado. • Respete las instrucciones de ensamblaje contenidas en el manual de instrucciones y los límites de uso de modificación del soporte.

**PT** • Ler atentamente as advertências e as instruções de montagem antes de usar este produto. Aconselhamos que mantenha o manual de instruções para referência futura. • Este produto contém peças pequenas que, se ingeridas, podem causar asfixia. Manter fora do alcance das crianças! • Consulte o manual da TV para uma correta instalação e regulação ergonómica. • Recomendamos executar a montagem e instalação do produto por um técnico qualificado ou revendedor. • Antes de montar o suporte verifique a adequação da parede na qual deseja aplicar o produto. • Os parafusos fornecidos são projetados exclusivamente para uso em paredes, madeira maciça, tijolos maciços em alvenaria e paredes de betão armado. Para a instalação em paredes de diferentes materiais devem ser utilizados diferentes sistemas de ancoragem. • Recomendamos executar os furos na parede de profundidade e diâmetro prescritos, removendo, em seguida, dos próprios furos, pó e detritos. • Para a montagem em paredes em madeira maciça ou vigas de madeira, utilize exclusivamente os parafusos auto-atacantes fornecidos, sem a necessidade de parafusos adicionais para fixar a TV ao suporte. • Os parafusos fornecidos para fixar a TV ao suporte são adequados para a maioria das TVs presentes no mercado, mas podem não funcionar bem convosco. Verifique se o diâmetro, altura e comprimento dos parafusos são adequados à sua TV. Caso contrário, adquira novos. • A fim de evitar a excessiva pressão sobre os conectores deixe os cabos corretamente desapertados. • O apoio é adequado para uso em ambientes internos domésticos com temperaturas entre 5°C e 40°C. • Para a limpeza do produto, use um pano humedecido com uma solução de água morna e sabão neutro, não utilize solventes. • É aconselhável verificar periodicamente os pontos de ancoragem e partes em movimento ou rotação. • O produto, se danificado, não deve ser utilizado. • Siga as instruções de montagem do manual de instruções. Não assumimos nenhuma responsabilidade em caso de não cumprimento destas instruções, limitações de uso ou alterações efetuadas na estrutura de apoio.

**PL** • Przed użyciem tego wyrobu przeczytaj uważnie ostrzeżenia i instrukcje montażu. Zachowaj zachowanie książkę instrukcji, aby mogli Państwo skorzystać z niej w przyszłości. • Produkt ten zawiera niewielkie elementy, które w przypadku połknięcia mogą spowodować uduszenie. Przechowaj wyrobek z dala od zasięgu dzieci! • Przed użyciem wyrobu przeczytaj uważnie instrukcję obsługi telewizora. • Zalecamy zachowanie instrukcji montażu i instalacji produktu w celu kwalifikowania instalatorów i sprzedawcy. • Przed zamontowaniem wspornika należy sprawdzić, czy ściana, na której ma być on zamontowany jest odpowiednia. • Dostarczone blokczki są odpowiednie wyłącznie do stosowania na ścianach z pełnego drewna, pełnych cegieł ceramicznych oraz na ścianach z betonu. Przy instalowaniu produktu na ścianach wykonanych z innych materiałów należy zastosować odmienne systemy kotwienia. • Wywierone otwory w ścianach muszą mieć odpowiednią głębokość i średnicę, należy usunąć z nich resztki i odczekać. • W przypadku montażu na ścianach z pełnego drewna lub belkach drewnianych należy, zgodnie z wykonanymi, stosować wyłącznie śruby samowytężające bezgłowe na wyposzczeniu, które nie mają blokczków. • Produkt ten nadaje się wyłącznie do podtrzymywania telewizora o wskazanej masie i otwarki mocowaniach. • Śruby na wyposażeniu do mocowania telewizora do wspornika nadają się do większości telewizorów dostępnych na rynku, ale mogą nie być odpowiednie dla Państwa sprzętu. Należy sprawdzić, czy średnica, krok i długość śrub są odpowiednie. • W przypadku montażu na ścianach z pełnego drewna lub belkach drewnianych należy, zgodnie z wykonanymi, stosować wyłącznie śruby samowytężające bezgłowe na wyposzczeniu, które nie mają blokczków. • Produkt ten nadaje się wyłącznie do podtrzymywania telewizora o wskazanej masie i otwarki mocowaniach. • Śruby na wyposażeniu do mocowania telewizora do wspornika nadają się do większości telewizorów dostępnych na rynku, ale mogą nie być odpowiednie dla Państwa sprzętu. Należy sprawdzić, czy średnica, krok i długość śrub są odpowiednie. • W przypadku montażu na ścianach z pełnego drewna lub belkach drewnianych należy, zgodnie z wykonanymi, stosować wyłącznie śruby samowytężające bezgłowe na wyposzczeniu, które nie mają blokczków. • Produkt ten nadaje się wyłącznie do podtrzymywania telewizora o wskazanej masie i otwarki mocowaniach. • Śruby na wyposażeniu do mocowania telewizora do wspornika nadają się do większości telewizorów dostępnych na rynku, ale mogą nie być odpowiednie dla Państwa sprzętu. Należy sprawdzić, czy średnica, krok i długość śrub są odpowiednie. • W przypadku montażu na ścianach z pełnego drewna lub belkach drewnianych należy, zgodnie z wykonanymi, stosować wyłącznie śruby samowytężające bezgłowe na wyposzczeniu, które nie mają blokczków. • Produkt ten nadaje się wyłącznie do podtrzymywania telewizora o wskazanej masie i otwarki mocowaniach. • Śruby na wyposażeniu do mocowania telewizora do wspornika nadają się do większości telewizorów dostępnych na rynku, ale mogą nie być odpowiednie dla Państwa sprzętu. Należy sprawdzić, czy średnica, krok i długość śrub są odpowiednie. • W przypadku montażu na ścianach z pełnego drewna lub belkach drewnianych należy, zgodnie z wykonanymi, stosować wyłącznie śruby samowytężające bezgłowe na wyposzczeniu, które nie mają blokczków. • Produkt ten nadaje się wyłącznie do podtrzymywania telewizora o wskazanej masie i otwarki mocowaniach. • Śruby na wyposażeniu do mocowania telewizora do wspornika nadają się do większości telewizorów dostępnych na rynku, ale mogą nie być odpowiednie dla Państwa sprzętu. Należy sprawdzić, czy średnica, krok i długość śrub są odpowiednie. • W przypadku montażu na ścianach z pełnego drewna lub belkach drewnianych należy, zgodnie z wykonanymi, stosować wyłącznie śruby samowytężające bezgłowe na wyposzczeniu, które nie mają blokczków. • Produkt ten nadaje się wyłącznie do podtrzymywania telewizora o wskazanej masie i otwarki mocowaniach. • Śruby na wyposażeniu do mocowania telewizora do wspornika nadają się do większości telewizorów dostępnych na rynku, ale mogą nie być odpowiednie dla Państwa sprzętu. Należy sprawdzić, czy średnica, krok i długość śrub są odpowiednie. • W przypadku montażu na ścianach z pełnego drewna lub belkach drewnianych należy, zgodnie z wykonanymi, stosować wyłącznie śruby samowytężające bezgłowe na wyposzczeniu, które nie mają blokczków. • Produkt ten nadaje się wyłącznie do podtrzymywania telewizora o wskazanej masie i otwarki mocowaniach. • Śruby na wyposażeniu do mocowania telewizora do wspornika nadają się do większości telewizorów dostępnych na rynku, ale mogą nie być odpowiednie dla Państwa sprzętu. Należy sprawdzić, czy średnica, krok i długość śrub są odpowiednie. • W przypadku montażu na ścianach z pełnego drewna lub belkach drewnianych należy, zgodnie z wykonanymi, stosować wyłącznie śruby samowytężające bezgłowe na wyposzczeniu, które nie mają blokczków. • Produkt ten nadaje się wyłącznie do podtrzymywania telewizora o wskazanej masie i otwarki mocowaniach. • Śruby na wyposażeniu do mocowania telewizora do wspornika nadają się do większości telewizorów dostępnych na rynku, ale mogą nie być odpowiednie dla Państwa sprzętu. Należy sprawdzić, czy średnica, krok i długość śrub są odpowiednie. • W przypadku montażu na ścianach z pełnego drewna lub belkach drewnianych należy, zgodnie z wykonanymi, stosować wyłącznie śruby samowytężające bezgłowe na wyposzczeniu, które nie mają blokczków. • Produkt ten nadaje się wyłącznie do podtrzymywania telewizora o wskazanej masie i otwarki mocowaniach. • Śruby na wyposażeniu do mocowania telewizora do wspornika nadają się do większości telewizorów dostępnych na rynku, ale mogą nie być odpowiednie dla Państwa sprzętu. Należy sprawdzić, czy średnica, krok i długość śrub są odpowiednie. • W przypadku montażu na ścianach z pełnego drewna lub belkach drewnianych należy, zgodnie z wykonanymi, stosować wyłącznie śruby samowytężające bezgłowe na wyposzczeniu, które nie mają blokczków. • Produkt ten nadaje się wyłącznie do podtrzymywania telewizora o wskazanej masie i otwarki mocowaniach. • Śruby na wyposażeniu do mocowania telewizora do wspornika nadają się do większości telewizorów dostępnych na rynku, ale mogą nie być odpowiednie dla Państwa sprzętu. Należy sprawdzić, czy średnica, krok i długość śrub są odpowiednie. • W przypadku montażu na ścianach z pełnego drewna lub belkach drewnianych należy, zgodnie z wykonanymi, stosować wyłącznie śruby samowytężające bezgłowe na wyposzczeniu, które nie mają blokczków. • Produkt ten nadaje się wyłącznie do podtrzymywania telewizora o wskazanej masie i otwarki mocowaniach. • Śruby na wyposażeniu do mocowania telewizora do wspornika nadają się do większości telewizorów dostępnych na rynku, ale mogą nie być odpowiednie dla Państwa sprzętu. Należy sprawdzić, czy średnica, krok i długość śrub są odpowiednie. • W przypadku montażu na ścianach z pełnego drewna lub belkach drewnianych należy, zgodnie z wykonanymi, stosować wyłącznie śruby samowytężające bezgłowe na wyposzczeniu, które nie mają blokczków. • Produkt ten nadaje się wyłącznie do podtrzymywania telewizora o wskazanej masie i otwarki mocowaniach. • Śruby na wyposażeniu do mocowania telewizora do wspornika nadają się do większości telewizorów dostępnych na rynku, ale mogą nie być odpowiednie dla Państwa sprzętu. Należy sprawdzić, czy średnica, krok i długość śrub są odpowiednie. • W przypadku montażu na ścianach z pełnego drewna lub belkach drewnianych należy, zgodnie z wykonanymi, stosować wyłącznie śruby samowytężające bezgłowe na wyposzczeniu, które nie mają blokczków. • Produkt ten nadaje się wyłącznie do podtrzymywania telewizora o wskazanej masie i otwarki mocowaniach. • Śruby na wyposażeniu do mocowania telewizora do wspornika nadają się do większości telewizorów dostępnych na rynku, ale mogą nie być odpowiednie dla Państwa sprzętu. Należy sprawdzić, czy średnica, krok i długość śrub są odpowiednie. • W przypadku montażu na ścianach z pełnego drewna lub belkach drewnianych należy, zgodnie z wykonanymi, stosować wyłącznie śruby samowytężające bezgłowe na wyposzczeniu, które nie mają blokczków. • Produkt ten nadaje się wyłącznie do podtrzymywania telewizora o wskazanej masie i otwarki mocowaniach. • Śruby na wyposażeniu do mocowania telewizora do wspornika nadają się do większości telewizorów dostępnych na rynku, ale mogą nie być odpowiednie dla Państwa sprzętu. Należy sprawdzić, czy średnica, krok i długość śrub są odpowiednie. • W przypadku montażu na ścianach z pełnego drewna lub belkach drewnianych należy, zgodnie z wykonanymi, stosować wyłącznie śruby samowytężające bezgłowe na wyposzczeniu, które nie mają blokczków. • Produkt ten nadaje się wyłącznie do podtrzymywania telewizora o wskazanej masie i otwarki mocowaniach. • Śruby na wyposażeniu do mocowania telewizora do wspornika nadają się do większości telewizorów dostępnych na rynku, ale mogą nie być odpowiednie dla Państwa sprzętu. Należy sprawdzić, czy średnica, krok i długość śrub są odpowiednie. • W przypadku montażu na ścianach z pełnego drewna lub belkach drewnianych należy, zgodnie z wykonanymi, stosować wyłącznie śruby samowytężające bezgłowe na wyposzczeniu, które nie mają blokczków. • Produkt ten nadaje się wyłącznie do podtrzymywania telewizora o wskazanej masie i otwarki mocowaniach. • Śruby na wyposażeniu do mocowania telewizora do wspornika nadają się do większości telewizorów dostępnych na rynku, ale mogą nie być odpowiednie dla Państwa sprzętu. Należy sprawdzić, czy średnica, krok i długość śrub są odpowiednie. • W przypadku montażu na ścianach z pełnego drewna lub belkach drewnianych należy, zgodnie z wykonanymi, stosować wyłącznie śruby samowytężające bezgłowe na wyposzczeniu, które nie mają blokczków. • Produkt ten nadaje się wyłącznie do podtrzymywania telewizora o wskazanej masie i otwarki mocowaniach. • Śruby na wyposażeniu do mocowania telewizora do wspornika nadają się do większości telewizorów dostępnych na rynku, ale mogą nie być odpowiednie dla Państwa sprzętu. Należy sprawdzić, czy średnica, krok i długość śrub są odpowiednie. • W przypadku montażu na ścianach z pełnego drewna lub belkach drewnianych należy, zgodnie z wykonanymi, stosować wyłącznie śruby samowytężające bezgłowe na wyposzczeniu, które nie mają blokczków. • Produkt ten nadaje się wyłącznie do podtrzymywania telewizora o wskazanej masie i otwarki mocowaniach. • Śruby na wyposażeniu do mocowania telewizora do wspornika nadają się do większości telewizorów dostępnych na rynku, ale mogą nie być odpowiednie dla Państwa sprzętu. Należy sprawdzić, czy średnica, krok i długość śrub są odpowiednie. • W przypadku montażu na ścianach z pełnego drewna lub belkach drewnianych należy, zgodnie z wykonanymi, stosować wyłącznie śruby samowytężające bezgłowe na wyposzczeniu, które nie mają blokczków. • Produkt ten nadaje się wyłącznie do podtrzymywania telewizora o wskazanej masie i otwarki mocowaniach. • Śruby na wyposażeniu do mocowania telewizora do wspornika nadają się do większości telewizorów dostępnych na rynku, ale mogą nie być odpowiednie dla Państwa sprzętu. Należy sprawdzić, czy średnica, krok i długość śrub są odpowiednie. • W przypadku montażu na ścianach z pełnego drewna lub belkach drewnianych należy, zgodnie z wykonanymi, stosować wyłącznie śruby samowytężające bezgłowe na wyposzczeniu, które nie mają blokczków. • Produkt ten nadaje się wyłącznie do podtrzymywania telewizora o wskazanej masie i otwarki mocowaniach. • Śruby na wyposażeniu do mocowania telewizora do wspornika nadają się do większości telewizorów dostępnych na rynku, ale mogą nie być odpowiednie dla Państwa sprzętu. Należy sprawdzić, czy średnica, krok i długość śrub są odpowiednie. • W przypadku montażu na ścianach z pełnego drewna lub belkach drewnianych należy, zgodnie z wykonanymi, stosować wyłącznie śruby samowytężające bezgłowe na wyposzczeniu, które nie mają blokczków. • Produkt ten nadaje się wyłącznie do podtrzymywania telewizora o wskazanej masie i otwarki mocowaniach. • Śruby na wyposażeniu do mocowania telewizora do wspornika nadają się do większości telewizorów dostępnych na rynku, ale mogą nie być odpowiednie dla Państwa sprzętu. Należy sprawdzić, czy średnica, krok i długość śrub są odpowiednie. • W przypadku montażu na ścianach z pełnego drewna lub belkach drewnianych należy, zgodnie z wykonanymi, stosować wyłącznie śruby samowytężające bezgłowe na wyposzczeniu, które nie mają blokczków. • Produkt ten nadaje się wyłącznie do podtrzymywania telewizora o wskazanej masie i otwarki mocowaniach. • Śruby na wyposażeniu do mocowania telewizora do wspornika nadają się do większości telewizorów dostępnych na rynku, ale mogą nie być odpowiednie dla Państwa sprzętu. Należy sprawdzić, czy średnica, krok i długość śrub są odpowiednie. • W przypadku montażu na ścianach z pełnego drewna lub belkach drewnianych należy, zgodnie z wykonanymi, stosować wyłącznie śruby samowytężające bezgłowe na wyposzczeniu, które nie mają blokczków. • Produkt ten nadaje się wyłącznie do podtrzymywania telewizora o wskazanej masie i otwarki mocowaniach. • Śruby na wyposażeniu do mocowania telewizora do wspornika nadają się do większości telewizorów dostępnych na rynku, ale mogą nie być odpowiednie dla Państwa sprzętu. Należy sprawdzić, czy średnica, krok i długość śrub są odpowiednie. • W przypadku montażu na ścianach z pełnego drewna lub belkach drewnianych należy, zgodnie z wykonanymi, stosować wyłącznie śruby samowytężające bezgłowe na wyposzczeniu, które nie mają blokczków. • Produkt ten nadaje się wyłącznie do podtrzymywania telewizora o wskazanej masie i otwarki mocowaniach. • Śruby na wyposażeniu do mocowania telewizora do wspornika nadają się do większości telewizorów dostępnych na rynku, ale mogą nie być odpowiednie dla Państwa sprzętu. Należy sprawdzić, czy średnica, krok i długość śrub są odpowiednie. • W przypadku montażu na ścianach z pełnego drewna lub belkach drewnianych należy, zgodnie z wykonanymi, stosować wyłącznie śruby samowytężające bezgłowe na wyposzczeniu, które nie mają blokczków. • Produkt ten nadaje się wyłącznie do podtrzymywania telewizora o wskazanej masie i otwarki mocowaniach. • Śruby na wyposażeniu do mocowania telewizora do wspornika nadają się do większości telewizorów dostępnych na rynku, ale mogą nie być odpowiednie dla Państwa sprzętu. Należy sprawdzić, czy średnica, krok i długość śrub są odpowiednie. • W przypadku montażu na ścianach z pełnego drewna lub belkach drewnianych należy, zgodnie z wykonanymi, stosować wyłącznie śruby samowytężające bezgłowe na wyposzczeniu, które nie mają blokczków. • Produkt ten nadaje się wyłącznie do podtrzymywania telewizora o wskazanej masie i otwarki mocowaniach. • Śruby na wyposażeniu do mocowania telewizora do wspornika nadają się do większości telewizorów dostępnych na rynku, ale mogą nie być odpowiednie dla Państwa sprzętu. Należy sprawdzić, czy średnica, krok i długość śrub są odpowiednie. • W przypadku montażu na ścianach z pełnego drewna lub belkach drewnianych należy, zgodnie z wykonanymi, stosować wyłącznie śruby samowytężające bezgłowe na wyposzczeniu, które nie mają blokczków. • Produkt ten nadaje się wyłącznie do podtrzymywania telewizora o wskazanej masie i otwarki mocowaniach. • Śruby na wyposażeniu do mocowania telewizora do wspornika nadają się do większości telewizorów dostępnych na rynku, ale mogą nie być odpowiednie dla Państwa sprzętu. Należy sprawdzić, czy średnica, krok i długość śrub są odpowiednie. • W przypadku montażu na ścianach z pełnego drewna lub belkach drewnianych należy, zgodnie z wykonanymi, stosować wyłącznie śruby samowytężające bezgłowe na wyposzczeniu, które nie mają blokczków. • Produkt ten nadaje się wyłącznie do podtrzymywania telewizora o wskazanej masie i otwarki mocowaniach. • Śruby na wyposażeniu do mocowania telewizora do wspornika nadają się do większości telewizorów dostępnych na rynku, ale mogą nie być odpowiednie dla Państwa sprzętu. Należy sprawdzić, czy średnica, krok i długość śrub są odpowiednie. • W przypadku montażu na ścianach z pełnego drewna lub belkach drewnianych należy, zgodnie z wykonanymi, stosować wyłącznie śruby samowytężające bezgłowe na wyposzczeniu, które nie mają blokczków. • Produkt ten nadaje się wyłącznie do podtrzymywania telewizora o wskazanej masie i otwarki mocowaniach. • Śruby na wyposażeniu do mocowania telewizora do wspornika nadają się do większości telewizorów dostępnych na rynku, ale mogą nie być odpowiednie dla Państwa sprzętu. Należy sprawdzić, czy średnica, krok i długość śrub są odpowiednie. • W przypadku montażu na ścianach z pełnego drewna lub belkach drewnianych należy, zgodnie z wykonanymi, stosować wyłącznie śruby samowytężające bezgłowe na wyposzczeniu, które nie mają blokczków. • Produkt ten nadaje się wyłącznie do podtrzymywania telewizora o wskazanej masie i otwarki mocowaniach. • Śruby na wyposażeniu do mocowania telewizora do wspornika nadają się do większości telewizorów dostępnych na rynku, ale mogą nie być odpowiednie dla Państwa sprzętu. Należy sprawdzić, czy średnica, krok i długość śrub są odpowiednie. • W przypadku montażu na ścianach z pełnego drewna lub belkach drewnianych należy, zgodnie z wykonanymi, stosować wyłącznie śruby samowytężające bezgłowe na wyposzczeniu, które nie mają blokczków. • Produkt ten nadaje się wyłącznie do podtrzymywania telewizora o wskazanej masie i otwarki mocowaniach. • Śruby na wyposażeniu do mocowania telewizora do wspornika nadają się do większości telewizorów dostępnych na rynku, ale mogą nie być odpowiednie dla Państwa sprzętu. Należy sprawdzić, czy średnica, krok i długość śrub są odpowiednie. • W przypadku montażu na ścianach z pełnego drewna lub belkach drewnianych należy, zgodnie z wykonanymi, stosować wyłącznie śruby samowytężające bezgłowe na wyposzczeniu, które nie mają blokczków. • Produkt ten nadaje się wyłącznie do podtrzymywania telewizora o wskazanej masie i otwarki mocowaniach. • Śruby na wyposażeniu do mocowania telewizora do wspornika nadają się do większości telewizorów dostępnych na rynku, ale mogą nie być odpowiednie dla Państwa sprzętu. Należy sprawdzić, czy średnica, krok i długość śrub są odpowiednie. • W przypadku montażu na ścianach z pełnego drewna lub belkach drewnianych należy, zgodnie z wykonanymi, stosować wyłącznie śruby samowytężające bezgłowe na wyposzczeniu, które nie mają blokczków. • Produkt ten nadaje się wyłącznie do podtrzymywania telewizora o wskazanej masie i otwarki mocowaniach. • Śruby na wyposażeniu do mocowania telewizora do wspornika nadają się do większości telewizorów dostępnych na rynku, ale mogą nie być odpowiednie dla Państwa sprzętu. Należy sprawdzić, czy średnica, krok i długość śrub są odpowiednie. • W przypadku montażu na ścianach z pełnego drewna lub belkach drewnianych należy, zgodnie z wykonanymi, stosować wyłącznie śruby samowytężające bezgłowe na wyposzczeniu, które nie mają blokczków. • Produkt ten nadaje się wyłącznie do podtrzymywania telewizora o wskazanej masie i otwarki mocowaniach. • Śruby na wyposażeniu do mocowania telewizora do wspornika nadają się do większości telewizorów dostępnych na rynku, ale mogą nie być odpowiednie dla Państwa sprzętu. Należy sprawdzić, czy średnica, krok i długość śrub są odpowiednie. • W przypadku montażu na ścianach z pełnego drewna lub belkach drewnianych należy, zgodnie z wykonanymi, stosować wyłącznie śruby samowytężające bezgłowe na wyposzczeniu, które nie mają blokczków. • Produkt ten nadaje się wyłącznie do podtrzymywania telewizora o wskazanej masie i otwarki mocowaniach. • Śruby na wyposażeniu do mocowania telewizora do wspornika nadają się do większości telewizorów dostępnych na rynku, ale mogą nie być odpowiednie dla Państwa sprzętu. Należy sprawdzić, czy średnica, krok i długość śrub są odpowiednie. • W przypadku montażu na ścianach z pełnego drewna lub belkach drewnianych należy, zgodnie z wykonanymi, stosować wyłącznie śruby samowytężające bezgłowe na wyposzczeniu, które nie mają blokczków. • Produkt ten nadaje się wyłącznie do podtrzymywania telewizora o wskazanej masie i otwarki mocowaniach. • Śruby na wyposażeniu do mocowania telewizora do wspornika nadają się do większości telewizorów dostępnych na rynku, ale mogą nie być odpowiednie dla Państwa sprzętu. Należy sprawdzić, czy średnica, krok i długość śrub są odpowiednie. • W przypadku montażu na ścianach z pełnego drewna lub belkach drewnianych należy, zgodnie z wykonanymi, stosować wyłącznie śruby samowytężające bezgłowe na wyposzczeniu, które nie mają blokczków. • Produkt ten nadaje się wyłącznie do podtrzymywania telewizora o wskazanej masie i otwarki mocowaniach. • Śruby na wyposażeniu do mocowania telewizora do wspornika nadają się do większości telewizorów dostępnych na rynku, ale mogą nie być odpowiednie dla Państwa sprzętu. Należy sprawdzić, czy średnica, krok i długość śrub są odpowiednie. • W przypadku montażu na ścianach z pełnego drewna lub belkach drewnianych należy, zgodnie z wykonanymi, stosować wyłącznie śruby samowytężające bezgłowe na wyposzczeniu, które nie mają blokczków. • Produkt ten nadaje się wyłącznie do podtrzymywania telewizora o wskazanej masie i otwarki mocowaniach. • Śruby na wyposażeniu do mocowania telewizora do wspornika nadają się do większości telewizorów dostępnych na rynku, ale mogą nie być odpowiednie dla Państwa sprzętu. Należy sprawdzić, czy średnica, krok i długość śrub są odpowiednie. • W przypadku montażu na ścianach z pełnego drewna lub belkach drewnianych należy, zgodnie z wykonanymi, stosować wyłącznie śruby samowytężające bezgłowe na wyposzczeniu, które nie mają blokczków. • Produkt ten nadaje się wyłącznie do podtrzymywania telewizora o wskazanej masie i otwarki mocowaniach. • Śruby na wyposażeniu do mocowania telewizora do wspornika nadają się do większości telewizorów dostępnych na rynku, ale mogą nie być odpowiednie dla Państwa sprzętu. Należy sprawdzić, czy średnica, krok i długość śrub są odpowiednie. • W przypadku montażu na ścianach z pełnego drewna lub belkach drewnianych należy, zgodnie z wykonanymi, stosować wyłącznie śruby samowytężające bezgłowe na wyposzczeniu, które nie mają blokczków. • Produkt ten nadaje się wyłącznie do podtrzymywania telewizora o wskazanej masie i otwarki mocowaniach. • Śruby na wyposażeniu do mocowania telewizora do wspornika nadają się do większości telewizorów dostępnych na rynku, ale mogą nie być odpowiednie dla Państwa sprzętu. Należy sprawdzić, czy średnica, krok i długość śrub są odpowiednie. • W przypadku montażu na ścianach z pełnego drewna lub belkach drewnianych należy, zgodnie z wykonanymi, stosować wyłącznie śruby samowytężające bezgłowe na wyposzczeniu, które nie mają blokczków. • Produkt ten nadaje się wyłącznie do podtrzymywania telewizora o wskazanej masie i otwarki mocowaniach. • Śruby na wyposażeniu do mocowania telewizora do wspornika nadają się do większości telewizorów dostępnych na rynku, ale mogą nie być odpowiednie dla Państwa sprzętu. Należy sprawdzić, czy średnica, krok i długość śrub są odpowiednie. • W przypadku montażu na ścianach z pełnego drewna lub belkach drewnianych należy, zgodnie z wykonanymi, stosować wyłącznie śruby samowytężające bezgłowe na wyposzczeniu, które nie mają blokczków. • Produkt ten nadaje się wyłącznie do podtrzymywania telewizora o wskazanej masie i otwarki mocowaniach. • Śruby na wyposażeniu do mocowania telewizora do wspornika nadają się do większości telewizorów dostępnych na rynku, ale mogą nie być odpowiednie dla Państwa sprzętu. Należy sprawdzić, czy średnica, krok i długość śrub są odpowiednie. • W przypadku montażu na ścianach z pełnego drewna lub belkach drewnianych należy, zgodnie z wykonanymi, stosować wyłącznie śruby samowytężające bezgłowe na wyposzczeniu, które nie mają blokczków. • Produkt ten nadaje się wyłącznie do podtrzymywania telewizora o wskazanej masie i otwarki mocowaniach. • Śruby na wyposażeniu do mocowania telewizora do wspornika nadają się do większości telewizorów dostępnych na rynku, ale mogą nie być odpowiednie dla Państwa sprzętu. Należy sprawdzić, czy średnica, krok i długość śrub są odpowiednie. • W przypadku montażu na ścianach z pełnego drewna lub belkach drewnianych należy, zgodnie z wykonanymi, stosować wyłącznie śruby samowytężające bezgłowe na wyposzczeniu, które nie mają blokczków. • Produkt ten nadaje się wyłącznie do podtrzymywania telewizora o wskazanej masie i otwarki mocowaniach. • Śruby na wyposażeniu do mocowania telewizora do wspornika nadają się do większości telewizorów dostępnych na rynku, ale mogą nie być odpowiednie dla Państwa sprzętu. Należy sprawdzić, czy średnica, krok i długość śrub są odpowiednie. • W przypadku montażu na ścianach z pełnego drewna lub belkach drewnianych należy, zgodnie z wykonanymi, stosować wyłącznie śruby samowytężające bezgłowe na wyposzczeniu, które nie mają blokczków. • Produkt ten nadaje się wyłącznie do podtrzymywania telewizora o wskazanej masie i otwarki mocowaniach. • Śruby na wyposażeniu do mocowania telewizora do wspornika nadają się do większości telewizorów dostępnych na rynku, ale mogą nie być odpowiednie dla Państwa sprzętu. Należy sprawdzić, czy średnica, krok i długość śrub są odpowiednie. • W przypadku montażu na ścianach z pełnego drewna lub belkach drewnianych należy, zgodnie z wykonanymi, stosować wyłącznie śruby samowytężające bezgłowe na wyposzczeniu, które nie mają blokczków. • Produkt ten nadaje się wyłącznie do podtrzymywania telewizora o wskazanej masie i otwarki mocowaniach. • Śruby na wyposażeniu do mocowania telewizora do wspornika nadają się do większości telewizorów dostępnych na rynku, ale mogą nie być odpowiednie dla Państwa sprzętu. Należy sprawdzić, czy średnica, krok i długość śrub są odpowiednie. • W przypadku montażu na ścianach z pełnego drewna lub belkach drewnianych należy, zgodnie z wykonanymi, stosować wyłącznie śruby samowytężające bezgłowe na wyposzczeniu, które nie mają blokczków. • Produkt ten nadaje się wyłącznie do podtrzymywania telewizora o wskazanej masie i otwarki mocowaniach. • Śruby na wyposażeniu do mocowania telewizora do wspornika nadają się do większości telewizorów dostępnych na rynku, ale mogą nie być odpowiednie dla Państwa sprzętu. Należy sprawdzić, czy średnica, krok i długość śrub są odpowiednie. • W przypadku montażu na ścianach z pełnego drewna lub belkach drewnianych należy, zgodnie z wykonanymi, stosować wyłącznie śruby samowytężające bezgłowe na wyposzczeniu, które nie mają blokczków. • Produkt ten nadaje się wyłącznie do podtrzymywania telewizora o wskazanej masie i otwarki mocowaniach. • Śruby na wyposażeniu do mocowania telewizora do wspornika nadają się do większości telewizorów dostępnych na rynku, ale mogą nie być odpowiednie dla Państwa sprzętu. Należy sprawdzić, czy średnica, krok i długość śrub są odpowiednie. • W przypadku montażu na ścianach z pełnego drewna lub belkach drewnianych należy, zgodnie z wykonanymi, stosować wyłącznie śruby samowytężające bezgłowe na wyposzczeniu, które nie mają blokczków. • Produkt ten nadaje się wyłącznie do podtrzymywania telewizora o wskazanej masie i otwarki mocowaniach. • Śruby na wyposażeniu do mocowania telewizora do wspornika nadają się do większości telewizorów dostępnych na rynku, ale mogą nie być odpowiednie dla Państwa sprzętu. Należy sprawdzić, czy średnica, krok i długość śrub są odpowiednie. • W przypadku montażu na ścianach z pełnego drewna lub belkach drewnianych należy, zgodnie z wykonanymi, stosować wyłącznie śruby samowytężające bezgłowe na wyposzczeniu, które nie mają blokczków. • Produkt ten nadaje się wyłącznie do podtrzymywania telewizora o wskazanej masie i otwarki mocowaniach. • Śruby na wyposażeniu do mocowania telewizora do wspornika nadają się do większości telewizorów dostępnych na rynku, ale mogą nie być odpowiednie dla Państwa sprzętu. Należy sprawdzić, czy średnica, krok i długość śrub są odpowiednie. • W przypadku montażu na ścianach z pełnego drewna lub belkach drewnianych należy, zgodnie z wykonanymi, stosować wyłącznie śruby samowytężające bezgłowe na wyposzczeniu, które nie mają blokczków. • Produkt ten nadaje się wyłącznie do podtrzymywania telewizora o wskazanej masie i otwarki mocowaniach. • Śruby na wyposażeniu do mocowania telewizora do wspornika nadają się do większości telewizorów dostępnych na rynku, ale mogą nie być odpowiednie dla Państwa sprzętu. Należy sprawdzić, czy średnica, krok i długość śrub są odpowiednie. • W przypadku montażu na ścianach z pełnego drewna lub belkach drewnianych należy, zgodnie z wykonanymi, stosować wyłącznie śruby samowytężające bezgłowe na wyposzczeniu, które nie mają blokczków. • Produkt ten nadaje się wyłącznie do podtrzymywania telewizora o wskazanej masie i otwarki mocowaniach. • Śruby na wyposażeniu do mocowania telewizora do wspornika nadają się do większości telewizorów dostępnych na rynku, ale mogą nie być odpowiednie dla Państwa sprzętu. Należy sprawdzić, czy średnica, krok i długość śrub są odpowiednie. • W przypadku montażu na ścianach z pełnego drewna lub belkach drewnianych należy, zgodnie z wykonanymi, stosować wyłącznie śruby samowytężające bezgłowe na wyposzczeniu, które nie mają blokczków. • Produkt ten nadaje się wyłącznie do podtrzymywania telewizora o wskazanej masie i otwarki mocowaniach. • Śruby na wyposażeniu do mocowania telewizora do wspornika nadają się do większości telewizorów dostępnych na rynku, ale mogą nie być odpowiednie dla Państwa sprzętu. Należy sprawdzić, czy średnica, krok i długość śrub są odpowiednie. • W przypadku montażu na ścianach z pełnego drewna lub belkach drewnianych należy, zgodnie z wykonanymi, stosować wyłącznie śruby samowytężające bezgłowe na wyposzczeniu, które nie mają blokczków. • Produkt ten nadaje się wyłącznie do podtrzymywania telewizora o wskazanej masie i otwarki mocowaniach. • Śruby na wyposażeniu do mocowania telewizora do wspornika nadają się do większości telewizorów dostępnych na rynku, ale mogą nie być odpowiednie dla Państwa sprzętu. Należy sprawdzić, czy średnica, krok i długość śrub są odpowiednie. • W przypadku montażu na ścianach z pełnego drewna lub belkach drewnianych należy, zgodnie z wykonanymi, stosować wyłącznie śruby samowytężające bezgłowe na wyposzczeniu, które nie mają blokczków. • Produkt ten nadaje się wyłącznie do podtrzymywania telewizora o wskazanej masie i otwarki mocowaniach. • Śruby na wyposażeniu do mocowania telewizora do wspornika nadają się do większości telewizorów dostępnych na rynku, ale mogą nie być odpowiednie dla Państwa sprzętu. Należy sprawdzić, czy średnica, krok i długość śrub są odpowiednie. • W przypadku montażu na ścianach z pełnego drewna lub belkach drewnianych należy, zgodnie z wykonanymi, stosować wyłącznie śruby samowytężające bezgłowe na wyposzczeniu, które nie mają blokczków. • Produkt ten nadaje się wyłącznie do podtrzymywania telewizora o wskazanej masie i otwarki mocowaniach. • Śruby na wyposażeniu do mocowania telewizora do wspornika nadają się do większości telewizorów dostępnych na rynku, ale mogą nie być odpowiednie dla Państwa sprzętu. Należy sprawdzić, czy średnica, krok i długość śrub są odpowiednie. • W przypadku montażu na ścianach z pełnego drewna lub belkach drewnianych należy, zgodnie z wykonanymi, stosować wyłącznie śruby samowytężające bezgłowe na wyposzczeniu, które nie mają blokczków. • Produkt ten nadaje się wyłącznie do podtrzymywania telewizora o wskazanej masie i otwarki mocowaniach. • Śruby na wyposażeniu do mocowania telewizora do wspornika nadają się do większości telewizorów dostępnych na rynku, ale mogą nie być odpowiednie dla Państwa sprzętu. Należy sprawdzić, czy średnica, krok i długość śrub są odpowiednie. • W przypadku montażu na ścianach z pełnego drewna lub belkach drewnianych należy, zgodnie z wykonanymi, stosować wyłącznie śruby samowytężające bezgłowe na wyposzczeniu, które nie mają blokczków. • Produkt ten nadaje się wyłącznie do podtrzymywania telewizora o wskazanej masie i otwarki mocowaniach. • Śruby na wyposażeniu do mocowania telewizora do wspornika nadają się do większości telewizorów dostępnych na rynku, ale mogą nie być odpowiednie dla Państwa sprzętu. Należy sprawdzić, czy średnica, krok i długość śrub są odpowiednie. • W przypadku montażu na ścianach z pełnego drewna lub belkach drewnianych należy, zgodnie z wykonanymi, stosować wyłącznie śruby samowytężające bezgłowe na wyposzczeniu, które nie mają blokczków. • Produkt ten nadaje się wyłącznie do podtrzymywania telewizora o wskazanej masie i otwarki mocowaniach. • Śruby na wyposażeniu do mocowania telewizora do wspornika nadają się do większości telewizorów dostępnych na rynku, ale mogą nie być odpowiednie dla Państwa sprzętu. Należy sprawdzić, czy średnica, krok i długość śrub są odpowiednie. • W przypadku montażu na ścianach z pełnego drewna lub belkach drewnianych należy, zgodnie z wykonanymi, stosować wyłącznie śruby samowytężające bezgłowe na wyposzczeniu, które nie mają blokczków. • Produkt ten nadaje się wyłącznie do podtrzymywania